

# Projekta partneri



**SLOVĒNIJA**  
Slovēnijas mežsaimniecības institūts



**ZVIEDRIJA**  
Zviedrijas Lauksaimniecības zinātņu universitāte



**SPĀNIJA**  
Katalonijas Meža zinātnes un tehnoloģiju centrs



**LATVIJA**  
Biedrība "Meža īpašnieku kooperācijas atbalsta centrs"



**IGAUNIJA**  
Biedrība "Igaunijas privāto mežu centrs"

Co-funded by the  
Erasmus+ Programme  
of the European Union



## Zināšanu apvienība efektīviem privātajiem mežiem

### Ceļš efektīvai darbībai privātajos mežos

Igaunijā kopējā meža zemes platība ir 2,3 miljoni ha, aptuveni puse (48 %) no tās ir privāta. Pārsvārā augošās koku sugas ir priedes (31%), bērzi (29%) un egles (19%). Privātā meža īpašuma vidējais lielums ir 10,7 ha.

Meži Latvijā aizņem 3,4 miljonus ha zemes. Meža platības palielinās gan dabiski, gan pateicoties neizmantotās lauksaimniecības zemes apmežošanai. Tā kā ražošanas saimniecībās ir liels pieprasījums pēc lauksaimniecības zemes, dažu pēdējo gadu laikā apmežošana ir ievērojami palēninājusies.

Slovēnijas meži aizņem 1,2 miljonus ha platību, kas ir 58% no visas valsts platības. 76% mežu ir privāti, 24% mežu ir publiski. Privāti mežu īpašumi ir mazi, ar vidējo platību tikai 2,9 ha.

Mežu kopējā platība Katalonijā, Spānijā, ir 1,35 miljoni ha. Mežsaimniecības ainava atbilst mozaikas sadalījumam starp lauksaimniecību un mežsaimniecību - labāka ugunsgrēku novēršana un bioloģiskās daudzveidības saglabāšana. Tikai 25% ir publiskie meži.

Zviedrijā 28,3 miljoni ha (69% no Zviedrijas kopējās platības) ir klasificēti kā meži. Privāto mežu īpašniekiem pieder puse šīs zemes. 22% Zviedrijas ražīgo mežu ir jaunāki par 20 gadiem, 40% ir 20-60 gadus veci, un aptuveni 33% mežu ir sasnieguši zemāko likumīgo vecumu galīgajai ciršanai.



O1: Rokasgrāmata

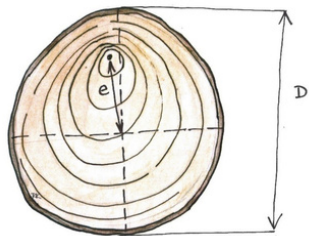


Šī brošūra tika sagatavota ERASMUS+ projekta Net4Forest (Zināšanu apvienība efektīviem privātajiem mežiem) ietvaros.

Šī publikācija atspoguļo tikai tās autoru viedokli, un Eiropas Komisijas atbalsts šīs publikācijas tapšanai nav uzskatāms par tās saturu apstiprinājumu, un Komisija nekādā veidā neuzņemas atbildību par šeit ietvertās informācijas tālāku izmantošanu.

## SLOVĒNIJA

Vienots instruments apaļkoksnes kvalitātes klasifikācijai  
[net4forest.govdis.si](https://www.net4forest.govdis.si)



Tiešsaistes rīks apaļkoksnes kvalitātes klasificēšanai ir paredzēts visiem lietotājiem, kuri vēlas ērti noteikt apaļkoksnes kvalitāti un vienlaikus iegūt zināšanas par apaļkoksnes sortimentu novērtēšanu.

## ZVIEDRIJA

Aprēķina modelis meža transportlīdzekļa vidējā zemes spiediena noteikšanai  
[www.slu.se/institutioner/skogsmastarskolan/forskning/net4forest/](http://www.slu.se/institutioner/skogsmastarskolan/forskning/net4forest/)



Šis aprēķina modelis meža transportlīdzekļa vidējā spiediena noteikšanai uz zemes ir balstīts uz aptuveniem pieņēmumiem, tomēr tas ir noderīgs instruments, lai gūtu ieskatu par meža transportlīdzekļa ietekmi uz zemi. Modelis aprēķina zemes spiedienu atsevišķi transportlīdzekļa priekšējai un aizmugurējai daļai. Šis aprēķina rīks ir paredzēts forvarderiem, bet to var izmantot arī citiem meža transportlīdzekļiem.



## IGAUNIJA

Mācību video par bezpilota lidaparātu un mini forvarderu izmantošanu mežsaimniecībā

Video ir igauņu valodā ar subtitriem angļu valodā.



Mini harvesteri

[youtu.be/\\_DOo1uFD9l8](https://youtu.be/_DOo1uFD9l8)



Droni

[youtu.be/6TbpZhY1K8g](https://youtu.be/6TbpZhY1K8g)

## SPĀNIJA

Meža apsaimniekošanas plāna pārvaldības rīks  
<https://www.govdis.si/f/docs/projekti/Toolkit-PTGMFc-CTFC.pdf>



Rīks, lai pieteiktos uz meža apsaimniekošanas plāna izstrādi, ko finansē Katalonijas valdība un ko veic organizācija "Catalan Forestry Ownership", lai kopīgi īstenotu darbības, kas pārsniedz privāto zemju robežas līdz mežiem ar zemu ienesīgumu. Ugunsgrēka novēršanas un mežsaimniecības pārvaldības metodes ir jāsaskaņo ar orogrāfiju, meža veidu, piekļuvi un lietojumiem visam reģionam, kas pārsniedz īpašuma robežas. Šie plāni palīdz īpašniekiem gudri apsaimniekot savus mežus pret draudiem, vienlaikus ietaupot apsaimniekošanas izdevumus.

## LATVIJA

Cirsmas vērtības aprēķina modelis  
[www.mezsaimnieks.lv/jaunumi/erasmus-projekts-network-of-knowledge-for-efficient-private-forests/](http://www.mezsaimnieks.lv/jaunumi/erasmus-projekts-network-of-knowledge-for-efficient-private-forests/)



Lai palīdzētu meža īpašniekiem pieņemt lēmumus par saimnieciskās darbības uzsākšanu savos īpašumos, ir izstrādāts vienkāršots cirsmas vērtības aprēķina modelis. Tajā kā izejas dati no nogabala (taksācijas) apraksta jāievada nogabala numurs, platība, krāja uz hektāru un sadalījums pa koku sugām. Papildus modelī jāievada krājas procentuālais sadalījums pēc sortimentiem (pēc vizuālā novērtējuma dabā), piegādāto sortimentu cena (pie pircēja), zāģēšana, piegāde un vidējās eksporta izmaksas (kokvedēju serviss). Arī ienākuma nodokļa likme.

## LABĀS PRAKSES PIEMĒRI

Šajā projektā mēs sagatavojām vairākus interesantus piemērus mežsaimniecības darbību optimizēšanai, tostarp:

- Pilnībā mehanizēta retināšana maza diametra audzēs
- Kopīga koksnes pārdošana
- Mehanizēta tiešā sēšana
- Meža īpašnieku kooperācija...

Visi labas prakses piemēri ir pieejami šeit:  
[www.govdis.si/projekti/net4forest](https://www.govdis.si/projekti/net4forest)

